

# Wervik

*Wonen in een collectieve tuin  
visie en beeldkwaliteitsplan*

# Wonen in een collectieve tuin

*visie en beeldkwaliteitsplan voor ca. 35 woningen in Wervik*

## Nieuw wonen in een oude grensstad

Wervik, een kleine Vlaamse grensstad in het landelijk gebied. Het beeld wordt bepaald door de karakteristieke Vlaamse bebouwing'. Stenige straten met aaneengeschakelde rijwoningen met diepstekende achtertuinen. Stads en tegelijkertijd dorps; ongedwongen, dagelijks en informeel.

Het plan geeft vorm aan de ambitie om naast deze authentiek Vlaamse kwaliteiten een vernieuwend woonmilieu met een 'groene uitstraling' en duurzaamheid als pijlers te introduceren. De inzet is om een jong publiek naar de stad te trekken of voor Wervik te behouden.

In samenwerking met:

H+N+S Landschapsarchitecten

Oppervlakte: 2 ha.

Programma: een woonbuurt met een innovatief en duurzaam karakter, min. 15/ wo/ ha.

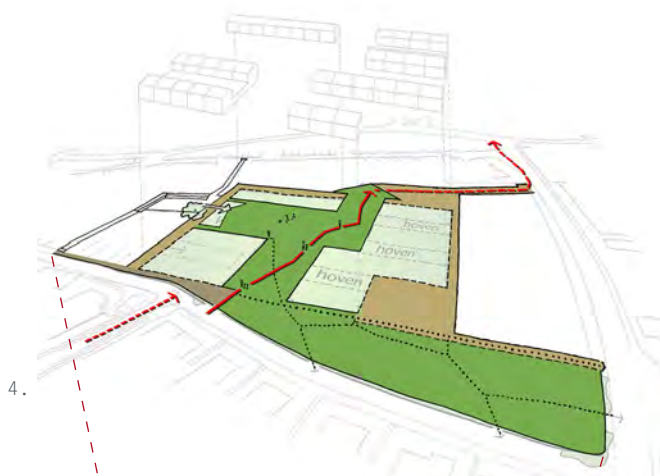
In opdracht van: stad Wervik (Be)

Ontwerp: 2013-2015.

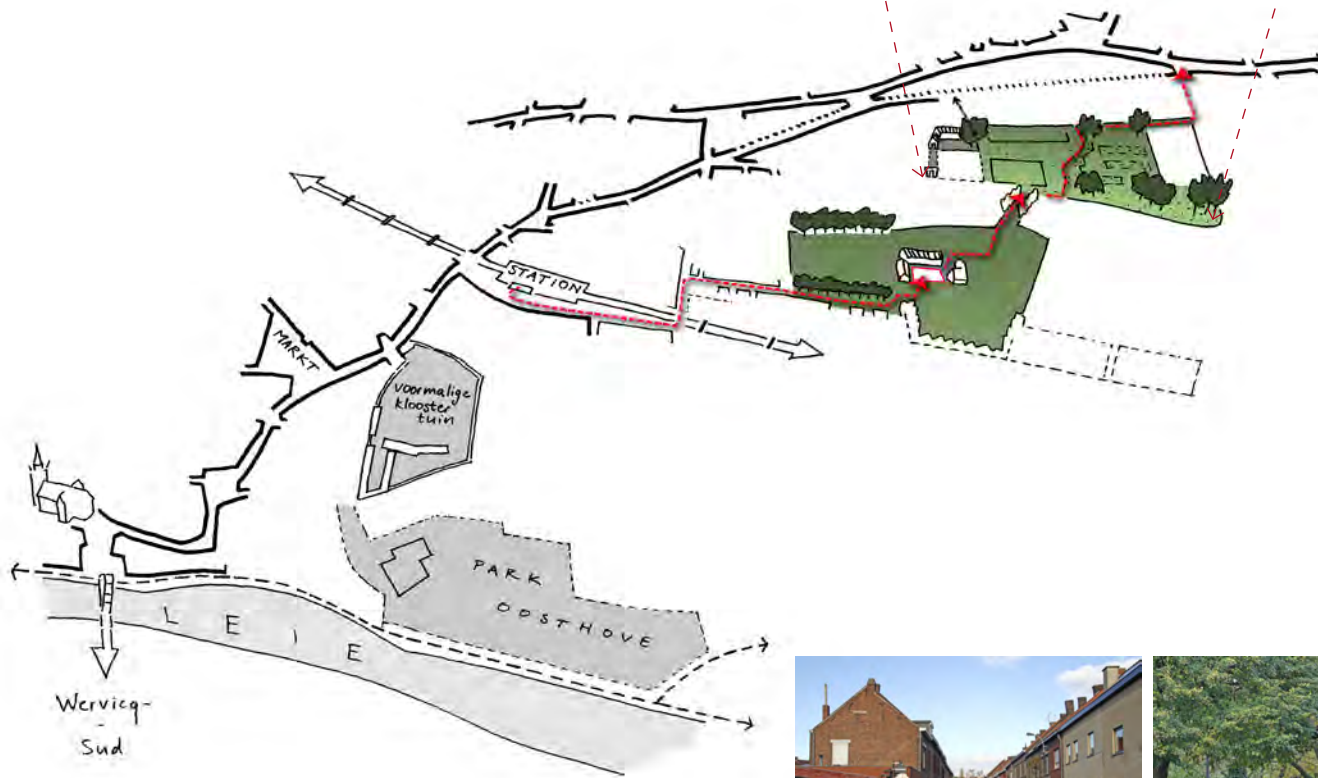


- 1. plankaart
- 2. stenige straten, informele routes
- 3. een informele wandelroute achterlangs de stenige stadsstraten.
- 4. de collectieve tuin Wervik

Het voormalige terrein van de voetbalvereniging wordt omgevormd tot een parkachtig interieur in de stad. Een openbare stadstuin als tegenhanger van de stenige straten van Wervik. Tegelijkertijd is de tuin de context voor een nieuw semi-openbaar woonmilieu dat zich onderscheidt door de integratie van duurzame aspecten op alle schaalniveau's van het plan. Een woonmilieu waarin de toekomstige bewoners zich op een vernieuwende wijze kunnen verhouden tot hun directe omgeving.



4.



3.



2.

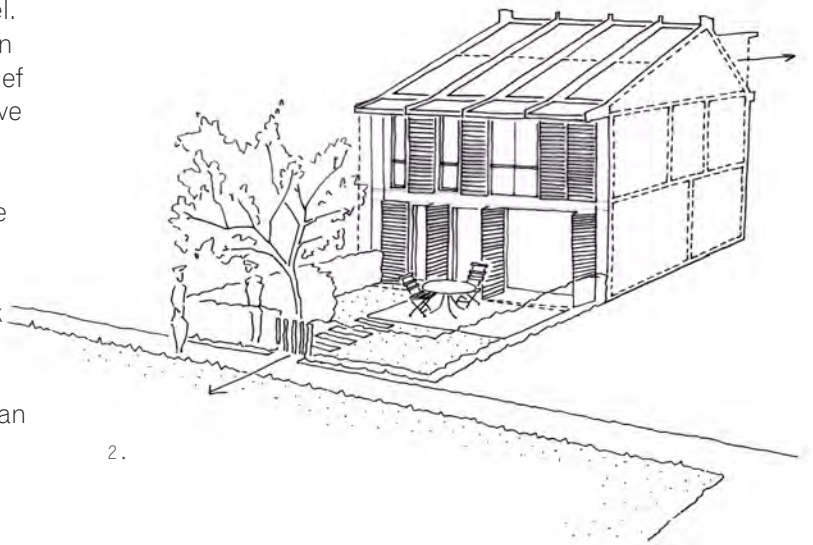




## Innovatief woonmilieu

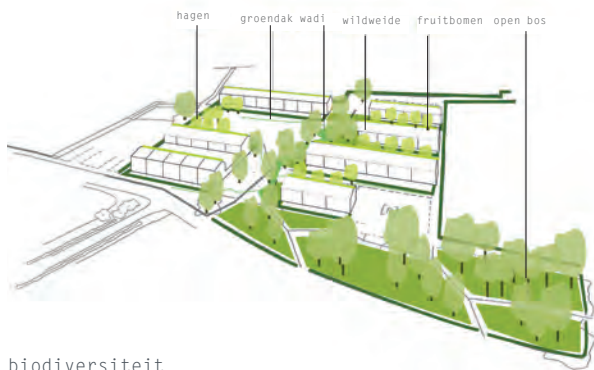
De collectieve stadstuin breekt met de 'traditionele verdeling' waarin het private zich terugtrekt achter de gevel. Het plan sorteert voor op een veel actievere houding van de bewoners tot de buitenruimte én tot elkaar. De relatief kleine privétuin geeft steeds direct zicht op de collectieve tuin van het wooncomplex. Een collectieve tuin die op haar beurt de relatie legt met de grotere openbare parkachtige ruimte die het centrale motief vormt van de woonbuurt.

Alle woningen zijn op de zon gericht. Ze maken gebruik van deze positie door winning van zonneenergie via het dak; lichtinval, comfort en warmte via een transparante zuidgevel en een privétuin op het zuiden. De footprint van de woning is voorbereid op flexibele indelingen van de woningplattegrond, die bewoners veel ruimte biedt om de woning naar eigen wens en gebruik in de tijd aan te passen zoals woon-werkwoningen, cohousing, kangoeroewoningen en/of senioreenheden.

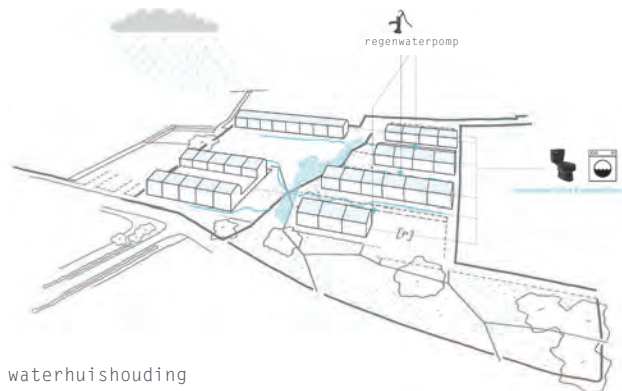


1.

1. impressie collectieve tuin
2. wonen aan de tuin
3. Duurzaamheidsaspecten



biodiversiteit



waterhuishouding



zongericht verkavelen



Prive- collectief- openbaar

## Duurzaam en groen

Zonlicht wordt ingezet voor de energievoorziening van de woningen: passief en actief en in de vorm van zonnecollectoren (t.b.v. warmte) en zonnecellen (t.b.v. stroom). Door de collectieve opzet van het woningcluster kan een centrale warmte-koude opslag worden toegepast.

In de tuin worden gunstige omstandigheden gecreëerd voor het tot stand komen van een rijke flora en fauna. Er is een diversiteit aan droge en vochtige biotopen, aan beheerde versus ruige plekken, en aan gras, opgaande beplanting en bomen. De hagen bieden nestelgelegenheid en vruchten voor vogels. Vlinders en insecten kunnen zich ophouden in droge en natte vegetaties, ruigte biedt verstoppelken voor kleine zoogdieren.

Regenwater dat op de daken valt wordt allereerst opgevangen en in huis ingezet. Het overschot wordt naar een tank onder een pomp in de collectieve tuin geleid. Bij de pomp kan water voor de tuin worden getapt en per veld start vanaf die pomp een klein waterkanaal dat het water naar een centrale wadi voert waar het kan infiltreren. De kanaaltjes en wadi zijn herkenbaar door een eigen oeverbegroeiing en bieden een vochtige biotoop voor amfibieën.

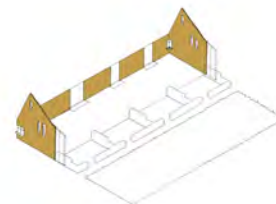


## Beeldkwaliteit

Voor de woningtypologie is een set spelregels ontwikkeld waarmee de architectuur haar eigen expressie krijgt die sterk gerelateerd is aan de oriëntatie op de collectieve tuinen en de zongerichtheid.

Als ensemble maakt de architectuur een silhouet naar de tuin. Vanuit de tuin presenteert dit zich als een reeks kopgevels met subtiel gearticuleerde in het gevelvlak ingesneden vensters. Hagen en stenen randen in de tuin liggen in lijn met de gevels en vormen een architectonische omlijsting van de tuin. Langs de buitenrand vormt het silhouet de begrenzing tussen ommegang en de tuin zelf, aan de binnenzijde markeert het de overgang van het publiek toegankelijke park naar de woonvelden met de collectieve tuinen.

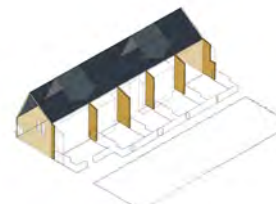
Tussen de woonblokken manifesteert zich de meer private atmosfeer van het wonen. Met transparante zuidgevels, waarin tussen de stenen schijven een zone is opgenomen voor de serre, het balkon en een grote pui. De pui biedt uitzicht op zowel de privétuin als de collectieve tuin. Zonwering, in de vorm van bv. houten jaloezieën ordent dit gevelvlak en geeft het textuur en differentiatie. Aan de noordzijde staat de lage woongevel ingetogen aan het woonpad: uitgesneden uit de lage gevel kijken de voordeur en het keukenvenster uit op de collectieve tuin.



kader van kopgevels en noordgevel



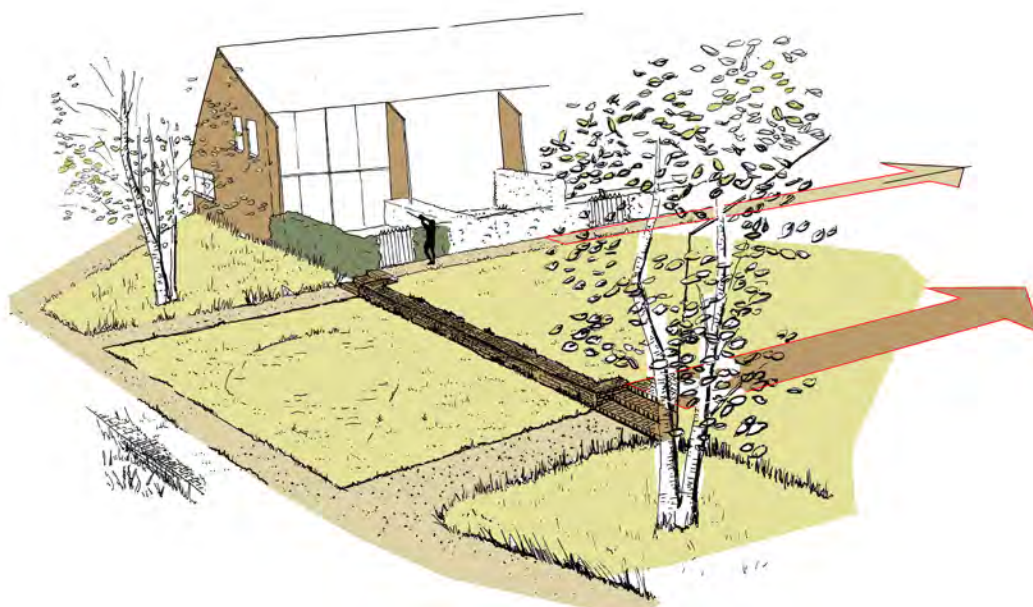
de kap vertelt één verhaal



schijven als kader voor de zongevel



2. ingetogen vensters in de noordgevel

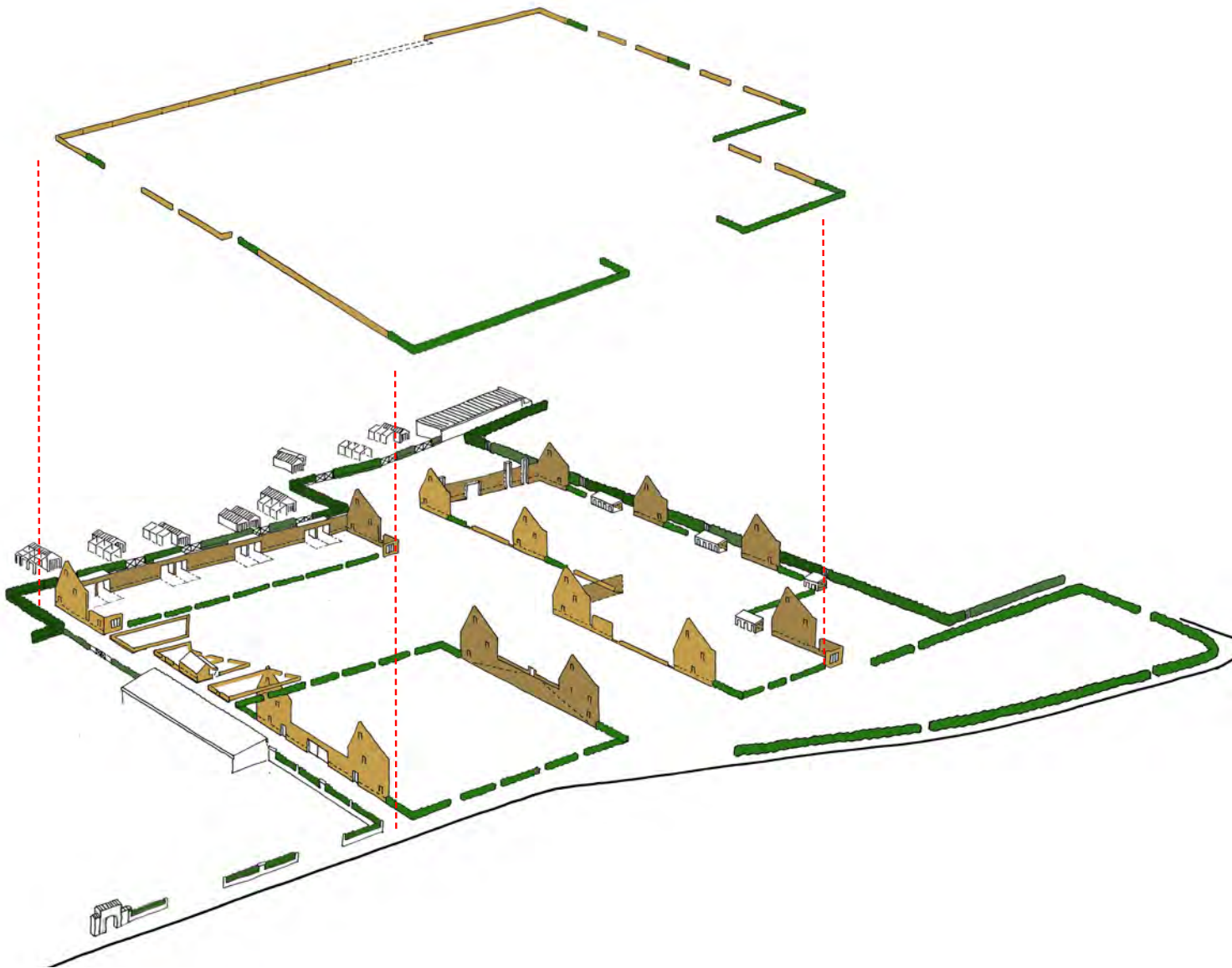


1.

1. de tuinbelijning, hagen en architectuur vormen één geheel

2. Beeldkwaliteits regels

3. het silhouet als afbakening van de tuin



3.

## Eén beeldtaal

'Het gezicht naar de tuin' wordt gemaakt met sobere maar natuurlijke materialen. Een blond-genuanceerde baksteen geeft de architectuur een warme gloed, die mee kleurt met zon en lichtval. Gecombineerd met de donkere antraciet-getinte kap, waarin de zonnepanelen zijn geïntegreerd, en de schermen in de transparante zuidgevel krijgt de architectuur één sterke beeldtaal. Deze beeldtaal voegt zich harmonieus in de atmosfeer van tuinbegroeiing en tuininrichting.

De inrichting van de buitenruimte sluit aan op de beeldtaal van de architectuur. Een duidelijke en simpele signatuur van de inrichting kadert de tuin in, als basis en ruimtelijk kader voor het meer natuurlijke en organische karakter van de tuin zelf. De basis van vloerbestrating en stenen afscheidingen in de collectieve tuin worden uitgevoerd in hetzelfde type baksteen als de architectuur. Zo legt de buitenruimte-inrichting de verbinding tussen de architectuur en de structuur van de tuininrichting. Deze 'scherpe inzet' houdt de beeldkwaliteit ook op lange termijn in stand als een krachtig geheel.

